

Groen erfgoed in de Verrijktekening

'Op de Groote Laan 7 Laanen te sien'

Jos van Berkum

Dit is het derde deel in een reeks over het groene erfgoed van de buitenplaats Sparrendaal, met als vertrekpunt de grote vogelvluchttekening van Abraham en Dirk Verrijck uit 1758. Eerder (april en september 2023) bezochten we via die tekening al de 'menagerie en thuy'n' vlak achter het huis, en 'de groote naald' een stuk verderop. Nu is het grote zestien-armige sterrenbos van deze buitenplaats aan de beurt. Waar was het voor bedoeld, en hoe bijzonder was het eigenlijk? Waar lag het hart, hoe liepen alle lanen? Is er nog wat van terug te vinden?



Figuur 1: Een van de twee gezichten 'OP DE GROOTE LAAN 7 LAANEN TE SIEN' uit 1758 (foto Francien van Daalen, t.b.v. de duidelijkheid iets beeldbewerkt).

Net als voorheen starten we weer vanuit de grote vogelvluchttekening die vader en zoon Verrijk in 1758 van Sparrendaal maakten. Hoe zat het ook alweer met die ‘Verrijktekening’? Het gaat om een grote kaart van de buitenplaats in vogelvluchtperspectief, en rondom die kaart achttien afbeeldingen, ‘gezichten’, van diverse plekken op de buitenplaats. Een zeer zeldzaam type tekening, door verwaarlozing bijna verloren gegaan, rond 1960 tijdens een lompe restauratie flink verprutst, onlangs gelukkig opnieuw geres-taureerd, en nu weer in huize Sparrendaal te bezichtigen (zie *Vroeger en Nu* april 2022, september 2022, en september 2024).

De opdrachtgevers voor deze tekening, Jacob van Berck en Susanna le Leu de Wilhem, hadden vier jaar voor ze de Verrijks inhuurden net een gloednieuw Sparrendaal laten bouwen. Als lid van de Utrechtse bestuurlijke elite zal Jacob zeker niet onbemiddeld zijn geweest. Maar de erfenis van 960.587 gulden waar *Susanna* na het overlijden van haar moeder in 1753 over kon beschikken, die zal toch ook wel geholpen hebben. In die tijd een werkelijk astronomisch bedrag, wel zo’n 3500 keer het gemiddelde jaarsalaris van een timmerman, metselaar, of andere geschoolde arbeider. Geld genoeg dus om behalve het huis zelf ook de rest van de buitenplaats nog eens flink onderhanden te (laten) nemen, én om het resultaat daarvan op een grote topografische tekening te laten vereeuwigen. Vooral dankzij deze tekening hebben we een goed beeld van de *groene* kant van Sparrendaal destijds, met zijn tuinen, weides, en bossen. En met het grote sterrenbos als meest ambitieuze onderdeel.

Wat zien we?

De tekening in figuur 1 heeft als titel ‘OP DE GROOTE LAAN 7 LAANEN TE SIEN’. En er is nóg een ‘gezicht’ met deze titel, zie daarvoor figuur 2. Het lijkt haast een kopie. En dat is niet toevallig, want de twee tekeningen tonen ons

hetzelfde hart van het grote sterrenbos van Sparrendaal, vanuit twee verschillende, tegenovergestelde perspectieven. De lanen die vanuit het hart vertrekken lopen kaarsrecht door een bos waarvan de bomen strak in het gelid staan. Vooral in figuur 2 is goed te zien dat het om een naaldbos gaat. Ook de dichte aanplant wijst daarop. Hoewel de Verrijks de dichtheid ongetwijfeld wat hebben overdreven, zal dat beslist naar aanleiding van een daadwerkelijk bestaande situatie zijn gedaan.



Figuur 2: Het *andere* gezicht met dezelfde titel (foto Francien van Daalen, iets beeldbewerkt).

De inrichting van het hart van het sterrenbos is op beide gezichten exact hetzelfde. Op een groot, rond, open terrein zien we gebogen groene afscheidingen, mogelijk zijn het slanke hagen op lattenwerk. Voor elke afscheiding staat een bankje, en direct erachter staan enkele opvallende losse naaldbomen, vermoedelijk sparren. Het geheel oogt zeer gestileerd, en past naadloos in de tuinstijl van de Barok: strakke geometrische vormen (rechte lijnen, cirkels, driehoeken, et cetera), gelijke plantafstanden, symmetrie. En vooral ook orde. De enige wanorde komt van de vele bezoekers die de Verrijks in het hart van het sterrenbos hebben ingetekend. Op de Groote Laan voorlangs een passerende koets, en een enkele ruiter. Maar vooral veel voetvolk dat zich prima lijkt te vermaken. Het lijkt in 1758 met name een plek voor wandelaars.

Ook de bankjes wijzen in die richting. Was dat de belangrijkste functie van dit sterrenbos? Laten we eens kijken wat de opties zijn.

Over sterrenbossen

Een sterrenbos (vroeger 'starrebos' of 'starbos') is een bosvorm waarbij lanen vanuit een centraal punt straalsgewijs naar de buitenranden lopen. Zo'n vorm had vroeger doorgaans meerdere functies, en niet elk sterrenbos werd voor precies dezelfde functies gebruikt. De oudste is die van de jacht. Een stervormig lanenstelsel was ideaal voor vrij zicht op passerend wild in alle richtingen, en zulke lanenstelsels werden dan ook met enige regelmaat in de wat grotere 'wilde' bossen bij een paleis, kasteel of buitenplaats aangelegd. In navolging van stadhouder Frederik Hendrik van Oranje-Nassau (1584-1647) werden in geometrische tuinen gaandeweg echter óók dichter bij huis veel sterrenbossen aangelegd, in kleine rechthoekige of vierkante bosjes ('bosketten'). Deze kleinere variant diende vooral de wandelaar, die overal aangename zichtlijnen had, en die in een 'kabinet' (tuinkamer) in het hart van zo'n bosje even lekker kon uitrusten – vaak bij een beeld of een fontein die precies in het midden was opgesteld, en die dus vanuit allerlei lanen zichtbaar was.

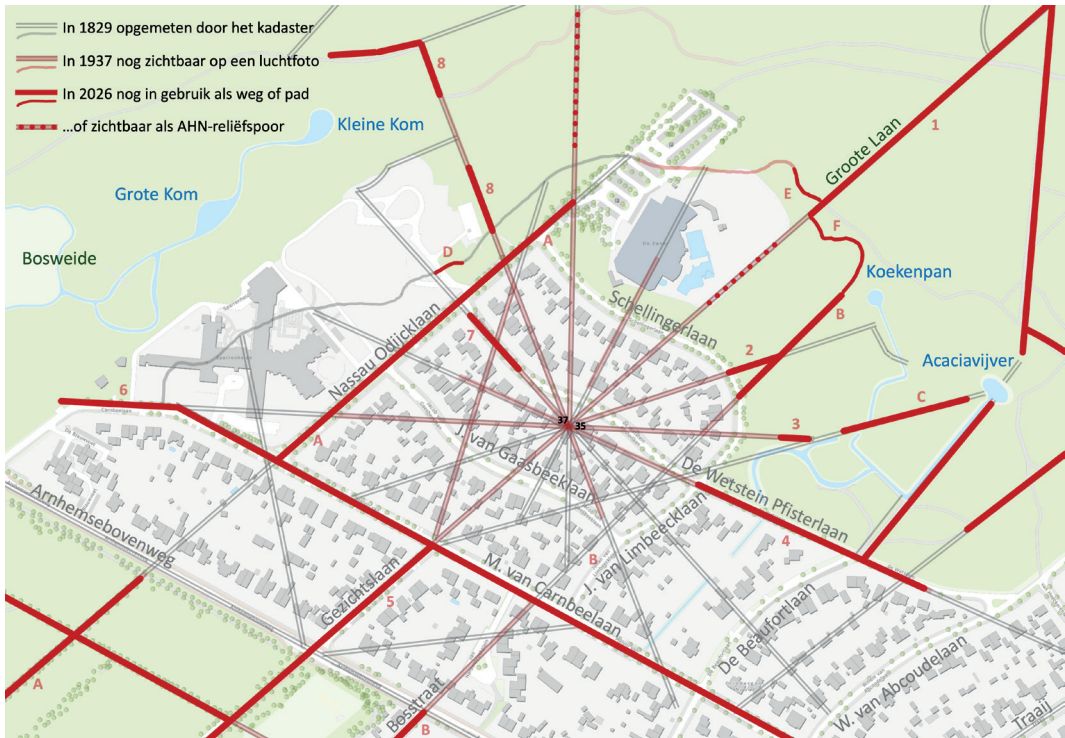
Behalve deze 'laangebonden' functies voor vermaak (jacht- en/of wandelplezier) hadden sterrenbossen ook altijd nog een extra functie. Nadat Nederland in de Middeleeuwen vrijwel al zijn natuurlijke bossen door houtkap en beweiding was kwijtgeraakt,

Figuur 3: Uitsnede uit de vogelvluchtkaart van 1758, met huize Sparrendaal vooraan op de Grootte Laan, en in de verte het grote sterrenbos. Links van de zichtlaan nog enkele kleinere sterrenbossen. Nu nog bestaande wegen zijn met hun huidige naam aangegeven (foto Francien van Daalen, annotatie Jos van Berkum).

begonnen kapitaalcrachtige grondeigenaren vanaf de 17^e eeuw op hun terreinen veel nieuw bos aan te leggen. Deels was dat ook weer voor de jacht, want zonder groot bos geen groot wild. De Oranjes, zelf fervent jagers, liepen hierin voorop. Maar bos was ook een enorm goede investering, want hout was schaars, en heidevelden (of erger, zandverstuivingen) leverden niet veel op. En de investering was minimaal: voor de aanleg van een perceel met grove dennen kon je gewoon met wat zaad aan de slag, waarna je er verder vrijwel geen omkijken meer naar had.

Een laatste belangrijke functie van sterrenbossen was de status die je ermee verkreeg of markeerde. Ten dele omdat de aanleg en het onderhoud geen sinecure was, en alleen voor de rijksten was weggelegd (iets wat trouwens voor de hele geometrische tuinstijl gold). Maar ook omdat sterrenbossen geassocieerd werden met de tuinen – én de jachtgewoontes – van de absolute elite in die tijd, de Oranjes. Inspiratie was overal te vinden, ook hier in de buurt, met bijvoorbeeld Zuylesteyn (in de 17^e eeuw het jachtslot van de al eerder genoemde Frederik Hendrik), en Slot Zeist (dat toebehoorde aan Willem Adriaan van Nassau-Odijk).





In Nederland hadden sterrenbossen doorgaans zes of acht lanen ('armen', 'stralen'), óók die van Zuylestein en Slot Zeist. In figuur 3 zien we zulke kleinere exemplaren ook op Sparrendaal, links van de Grote Laan. Niks bijzonders dus. Twaalf lanen, zoals bij het jachtslot van de Oranjes te Breda, was dat wél. Veertien helemaal, daarvoor moest je naar het Hof te Dieren, ook weer de Oranjes dus. Dit maakt onmiddellijk duidelijk hoe bijzonder het zestien-armige sterrenbos van Sparrendaal in die tijd was. Terecht neemt het op de vogelvluchtkaart uit 1758 een prominente plek in. Zoals we op die kaart kunnen zien, wordt de complexiteit van dit bos ook nog eens vergroot doordat er allerlei andere lanen doorheen lopen. Al die kruisende lanen leverden samen een unieke configuratie op.

Waar staan we?

Waar stonden vader en zoon Verrijck toen ze (hun schetsen voor) het tweeluik 'OP DE GROOTE LAAN 7 LAANEN TE SIEN' maakten?

Figuur 4: Kaart van een deel van de lanenstructuur van Sparrendaal in 1829, samen met de huidige topografie (reconstructie Jos van Berkum, op basis van kadasterkaarten uit 1829, een luchtfoto uit 1937, de AHN5 maaiveldhoogtekaart, en veldonderzoek ter plekke).

Dankzij oude kaarten, oude luchtfoto's, en het Actueel Hoogtebestand Nederland (AHN) blijkt de precieze plek goed te achterhalen. In de reconstructie in figuur 4, waarin de door het kadaster in 1829 opgetekende lanenstructuur van Sparrendaal over de moderne topografie is heengelegd, zien we dat het hart van de ster midden in de huidige woonwijk Driebergen-Noord lag, ter hoogte van De Wetstein Pfisterlaan 35 en 37. Alle grijze en roze lijnen in deze reconstructie markeren de plek van nu geheel verdwenen lanen of laandelen (waarbij de grijze delen op een luchtfoto uit 1937 al niet meer te zien waren, en de roze delen nog wél, zie daarvoor figuur 8). Veel is nu dus verdwenen, inclusief het eens zo indrukwekkende hart.

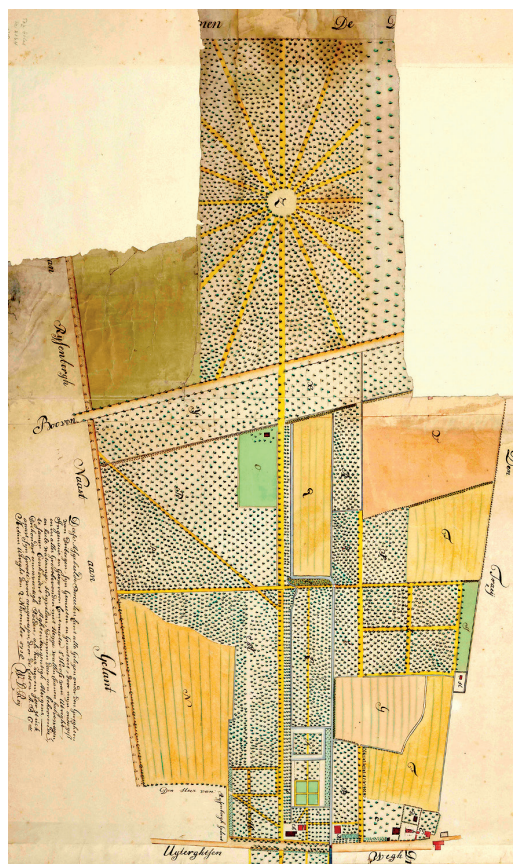
Maar niet álles is weg: de dieprode lijnen markeren die lanen en paden die nog steeds in het landschap te vinden zijn.

Soms gaat het dan om niets meer dan een vaag op hoogtekarten te onderscheiden reliëfspoer. Maar van acht van de zestien stralen van het oude sterrenbos blijkt een deel van het tracé toch nog steeds gewoon als pad of laan in gebruik te zijn. Met de klok mee gaat het om (1) een wat verder gelegen deel van de Groote Laan rechtsboven zwembad De Zwoer (tussen het hek rond het zwembadterrein en de A12), (2) een stukje bospad bij de Schellingerlaan, (3) een klein stukje bospad dat aansluit op een oude diagonale laan naar de Acaciavijver, (4) een flink deel van de De Wetstein Pfisterlaan, (5) de hele huidige Gezichtslaan, (6) de westelijk gelegen afgeschuinde hoek van de Melvill van Carnbeelaan, (7) nog een tweede recht stukje van de De Wetstein Pfisterlaan, en (8) twee delen van een lange laan die langs het terrein van het gesloopte Nassau Odijckhof – beoogd terrein voor De Boshove – ver het bos in loopt (aan het eind is de laan nu een kort stukje fietspad geworden).

Ook van de twee flankerende hoofdassen van de buitenplaats, de lange lanen links en rechts van de centrale zichtas, is nog een deel in gebruik. Links gaat het om de Nassau Odijcklaan, die vroeger samen met een nog aanwezige laan in het Seminariebos één geheel vormde (A). En rechts van de centrale zichtas vinden we tussen de Schellingerlaan en de Koekenpan een deel van de tweede flankerende hoofdwas in het sterrenbos terug (B), precies in het verlengde van de Bosstraat.

Van de twee 'ganzenvoeten' (driepotige laanconstructies met diagonalen aan weerszijden van een hoofdwas) die vanuit de Groote Laan door het sterrenbos liepen is alleen een stukje rechterdiagonaal bij de Acaciavijver overgebleven (C). En van het dwars door

het sterrenbos lopende oude slingerpad zijn nog drie kleine stukjes te vinden: een op het terrein van het inmiddels afgebroken Nassau Odijckhof (D), en twee bij de Groote Laan (E, F). Vooral het deel tussen de oostelijke hoek van de afrastering van zwembad De Zwoer en het bankje boven de Koekenpan (F), bovenop een gebogen stuifduintje, is ook nu nog bijzonder fraai. Dit slingerpad hoort natuurlijk niet bij het oorspronkelijke geometrische ontwerp, maar is toch al sinds 1806 op kaarten te vinden. Het zal een landschapelijke toevoeging uit die tijd zijn geweest.



Figuur 5: Fragment van een kaart van Sparrendaal uit 1718, met direct boven de Arnhemsebovenweg het zestien-armige sterrenbos. Het toenmalige huis Sparrendaal is het dieprode rechthoekje net boven de Hoofdstraat ('Uijterghtsen Wegh'), rechts van de centrale hoofdwas (De Roij, HUA 2164, met ontbrekende bovenhoeken, en het noordoosten boven).

Ouderdom en doel

Het grote sterrenbos zien we voor het eerst in 1718 op de kaart verschijnen, als prominent onderdeel van een geometrische parkaanleg achter een eerdere versie van het hoofdhuis (zie figuur 5). Het bos ligt pal boven de Arnhemsebovenweg, en is dan nog redelijk smal. Het wordt in 1718 ook nog niet doorsneden door de ganzenvoet-diagonalen die we op de vogelvluchtkaart van 1758 wél zien, als de buitenplaats een upgrade in de stijl van de Barok heeft gekregen.

De aanplant in het grote sterrenbos is dichter ingetekend dan in de aangrenzende percelen, en de kaartindex benoemt het als een ‘sparrbos’. Het was in 1718 vermoedelijk al zo’n 35 jaar oud. De eerste eigenaren van Sparrendaal, de Utrechtse griffier Jacob van Berck – grootvader van de eerdergenoemde Jacob – en zijn echtgenote Anna Wttenbogaert, kregen namelijk al op 19 april 1683 toestemming van de Staten van Utrecht om de heide boven de Arnhemsebovenweg te mogen beplanten (HUA87/1009). Gezien het tempo waarin deze Jacob en Anna hun buitenplaats sinds 1644 vormgaven zal de bosaanleg ongetwijfeld snel daarna zijn aangevangen. Of *in* dat bos dan ook al meteen de stervorm is aangelegd weten we niet, deze lanenstructuur kan ook wat later door kap of verplanting zijn verkregen. In ieder geval was het uiterlijk in 1718 klaar.

Waar was dit sterrenbos voor bedoeld? Status en hout verschaftte het beslist, maar was het verder vooral voor de jacht, of juist voor het plezier van de wandelaar? Het is goed denkbaar dat het, in navolging van de Oranjes, in eerste instantie vooral voor de jacht is aangelegd. Het lag daarvoor ver genoeg van het huis, en het dicht aangeplante (of ingezaaide) bos lag ingeklemd tussen relatief open heidevelden, waarmee het een aantrekkelijke plek werd voor voedsel of beschutting. Jagers in het hart hadden

langs de zestien lanen niet alleen vrij zicht op het overstekend wild, maar bevonden zich op een deel van die lanen altijd benedenwinds van hun prooi, zodat ze minder snel door hun geur of geluid konden worden opgemerkt.

In de twee gezichten uit 1758 (figuren 1 en 2) lijkt het eventuele jachtgebruik passé. We zien een flink gestileerde tuinkamer, een ontmoetingsplek waar je vanuit huize Sparrendaal gezellig met anderen naartoe wandelde. Vergeleken met de smalle aanleg op de kaart uit 1718 (zie figuur 5) was het sterrenbos in 1758 inmiddels ook een stuk breder (zie figuur 3), met stralen die tot ver voorbij de twee flankerende hoofdassen (nu de Nassau Odijcklaan en de ‘verlengde Bosstraat’) doorliepen, helemaal tot aan de linker- en rechtergrens van de buitenplaats (respectievelijk het verlengde van de Diederichslaan en de Traaij). We kunnen niet uitsluiten dat het sterrenbos in 1758 in de vroege uurtjes, vóór de eerste wandelaars verschenen, nog steeds ook door jagers werd gebruikt. Maar daar moeten dan wel goede afspraken over zijn gemaakt – je wilt als vroege vogel op je ochtendwandeling immers niet onverhoopt door een familielid (of je eigen personeel) worden afgeschoten...

Het is goed om te beseffen dat naaldbomen in de tijd van de aanleg van dit ‘sparrbos’ als zéér bijzonder werden gezien, want Nederland was toen nog een echt loofbomenland. Constantijn Huygens, die op zijn buitenplaats Hofwijck bij Den Haag ergens in de vroege 1640’s het eerste naaldbos voor esthetische doeleinden liet aanleggen, wordt als dé pionier van dit soort buitenplaatsaanplant gezien. Maar rond 1650 komen we ook al de naam ‘Sparrendaal’ in de archieven tegen (zie *Vroeger en Nu* december 2024). Net als bij de aanleg van hun eerste sprengen (zie *Vroeger en Nu* april 2025) waren de Van Bercks er dus ook op het vlak van bosaanplant heel vroeg bij, op landelijke schaal waren het echte pioniers.

‘Sparren’, waarmee in die tijd overigens vooral grove dennen werden bedoeld, waren aantrekkelijk omdat het exoten waren en ze altijd groen bleven, maar ook vanwege hun vaak kaarsrechte stammen en het feit dat ze veel dicht op elkaar konden worden aangeplant. Een woud van dicht op elkaar staande ‘mastbomen’ had een architectonisch effect dat goed paste in de geometrische stijl. In figuur 1 en 2 zien we dat de Van Bercks daar in hun sterrenbos maximaal gebruik van hebben gemaakt.

Van hand tot hand

De periode Van Berck kwam met het overlijden van Susanna le Leu de Wilhem in 1790 aan haar eind, en via twee tussenliggende eigenaren Senserff en Van den Bergh kwam de buitenplaats in 1805 in handen van Petrus Judocus van Oosthuysen en Margaretha de Jongh. Kaarten uit de periode dat Sparrendaal in hun bezit was laten zien dat de formele lanenstructuur in deze periode ongewijzigd bleef, er werd toen dus goed voor het bos gezorgd. De langstlevende van dit paar, Margaretha, overleed in 1846, waarna de buitenplaats door de erven in delen werd verkocht. Het gedeelte tussen de Hoofdstraat en de Arnhemsebovenweg kwam in 1854 in handen van bisschop Zwijsen, die er zijn Grootseminarie stichtte. Het sterrenbos reisde als beleggingsobject langs een bonte stoet eigenaren: tussen

1848 en 1873 de Amsterdamse (en later ook Doornse) bankier Jan van Eeghen en zijn dochter Pieterella, tussen 1873 en 1877 de Belgische Angelique de Merey Argenteau, en tussen 1877 en 1909 de in Engeland wonende Vincentus Tuijl van Serooskerken.

Gedurende deze tijd van ‘verre eigenaren’ verwilderde het eens zo strakke zestien-armige sterrenbos zodanig dat verschillende lanen in onbruik raakten, het werd klaarblijkelijk niet meer voldoende onderhouden. Op zich wel begrijpelijk, want de strakke geometrische tuinstijl was inmiddels volledig uit de mode geraakt. Hoewel het sterrenbos in reisverslagen en -gidsen nog steeds als een attractie werd gezien en soms ‘de Zestien Gezichten’ werd genoemd, raakten ook twee andere namen in zwang: ‘de Elf Gezichten’, en vooral ‘de Elfsprong’ (bron van elf lanen) zie figuur 6. Al in 1884 treffen we die naam aan in Gerlach’s *Gids en reisboek voor de stad en de provincie Utrecht*, het verval was dus best snel gegaan. Ook in 1909 lezen we bijvoorbeeld in *Ons heerlijk vaderland over elf lanen*, met op het snijpunt ‘een boompje’. Volgens de *Gids voor Nederland* uit 1911 een kastanjeboom. We zien hem op de prachtige oude foto in figuur 7.

Dat de Elfsprong in al deze reisgidsen en reisverslagen als wandelbestemming werd aangeprezen laat niet alleen zien dat het sterrenbos

nog steeds gewaardeerd werd, maar ook dat de toenmalige eigenaren kennelijk geen probleem met wandelaars op hun terrein hadden. Dat veranderde in 1909 helaas met de nieuwe eigenaar Christianus Theodorus Franciscus Thurkow, die op de buitenplaats Borna woonde,



Rijsenburg. Bij de Elfsprong.

Uitgave F. J. Hoekstra Driebergen.

Figuur 6: Ansichtkaart van T.T. Hoekstra, omstreeks 1900-1905 (HUA X143187-10252).



Figuur 7: Hart van het sterrenbos rond 1900, met paardenkastanje en zijtje (RAZU LeW_5D23170).

en die het in dat jaar door hem aangekochte Driebergsebos (begrensd door de spoorlijn, de Traaij, en de Arnhemsebovenweg) met sterrenbos en al afsloot voor eigen gebruik. Zijn goed recht natuurlijk, maar wél tot groot ongenoegen van de dorpingen.

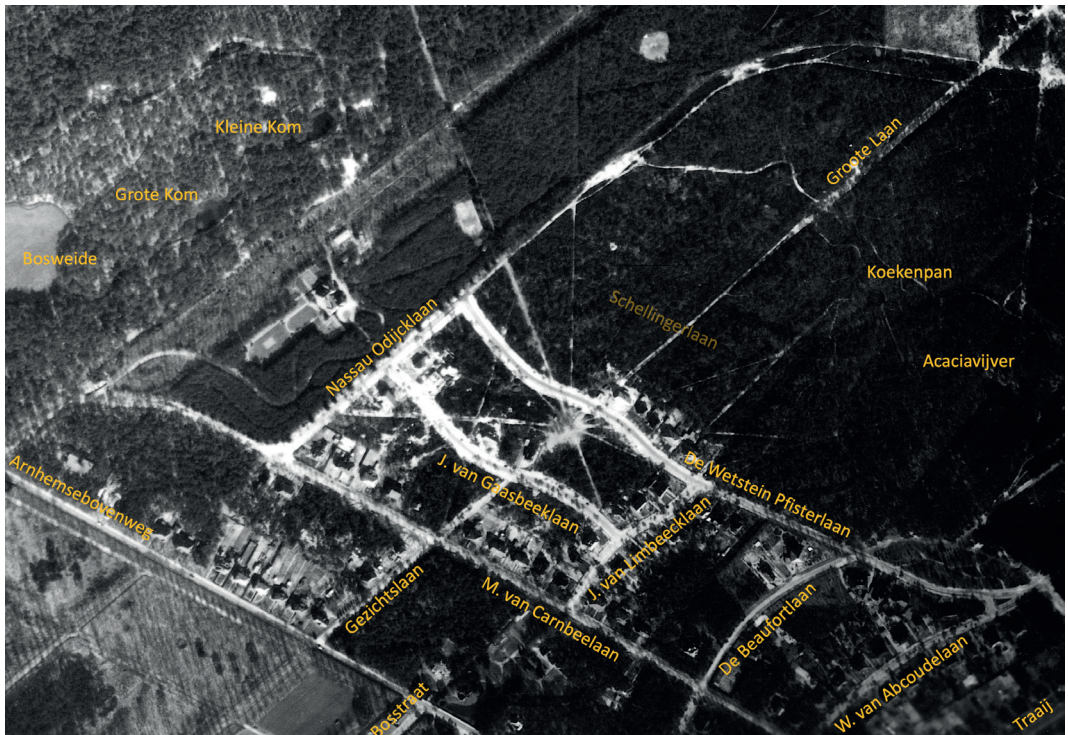
En dat was nog maar het begin van de problemen. Na het overlijden van Thurkow kwam het Driebergsebos (inmiddels het 'bos van Thurkow') weer op de markt. De gemeente was geïnteresseerd, maar handelde niet snel genoeg, en op 12 maart 1919 schreef *Het Nieuws* dat het sterrenbos samen met de rest van het Driebergsebos onderhands en 'voor speculatieve doeleinden' was aangekocht door een kleine ondernemerscombinatie. Men maakte zich grote zorgen. *'Wat zal er van het beroemde bosch worden? 't Is voor onze gemeente een levenskwestie. Voor ontbossching vreezen wij niet, want daarvoor waakt Staatsbosbeheer, doch wij zijn niet gerust voor dat wij overtuigd zijn dat dit schoone bezit weer opengesteld wordt.'* Die zorgen waren terecht, en het vertrouwen in Staatsbosbeheer zal geheel misplaatst blijken. Want de 'kleine ondernemerscombinatie' die het Driebergsebos in handen had gekregen, met loodgieter Hendrik van Waveren, zijn zoon Johannes Arnoldus van Waveren, zijn schoonzoon Willem Arie van Stam,

die hadden er hele andere plannen mee: woningbouw. En nog beter: een villadorp.

De aanleg van Driebergen-Noord

De combinatie Van Waveren ging voortvarend aan de slag, en begon in het sterrenbos direct met de aanleg van nieuwe wegen om de boel voor woningbouw te ontsluiten. Bij de Melvill van Carnbeelaan en de Nassau Odijskiaan werd daarbij nog gebruikgemaakt van de oude rechtlijnige lanenstructuur van Sparrendaal. Maar de Van Waverens kozen verder voor slingerende wegen, die vanaf de jaren '20 een voor een in het sterrenbos werden uitgehakt. Langs die wegen werden vervolgens grote en kleinere bouwrijpe percelen voor villabouw in de verkoop gezet. De aanleg van Driebergen-Noord was begonnen.

Het eerste succes was de verkoop van een zeer groot perceel in het noordwestelijke kwadrant van het sterrenbos in 1920, waar de Hagenees Valck Lucassen de grote villa Sparrenheide liet bouwen. Daarna volgden geleidelijk aan ook de kleinere percelen. Ondanks de aantrekkelijke locatie liep het minder hard dan de Van Waverens in 1919 voor ogen zullen hebben gehad. Zo zien we in een luchtfoto uit 1937 (figuur 8) nog een flink deel van het sterrenbos zonder bebouwing. Het is een prachtig overgangsbeeld, waarin oud en nieuw nog samen bestaan. Op de luchtfoto uit 1937 is het grote ronde hart van het sterrenbos nog steeds intact, maar in 1941 zullen daar twee dubbele woonhuizen verschijnen, te zien op een foto van de De Wetstein Pfisterlaan (figuur 9). Let op de door de Van Waverens aangeplante jonge laanbomen. In de huidige tijd zou je toch veel meer gebruik willen maken van de oude bomen die er al stonden, maar vroeger ging dat anders: bouwrijp maken betekende vooral eerst alles kappen, en dan later wel weer wat nieuws aanplanten. Het maakt het extra bijzonder dat de kastanjeboom in het hart van



Figuur 8: Luchtfoto van het grote sterrenbos in 1937. Een deel van de wijk Driebergen-Noord is inmiddels gerealiseerd, maar in het hart zelf staan nog geen huizen. Ook de Schellingerlaan is nog niet aangelegd. Links van de Nassau Odijcklaan ligt, ingeklemd tussen de restanten van twee oude sterrenboslanen, het omvangrijke terrein van Sparrenheide, waar later o.a. het gelijknamige woonzorgcentrum zou worden gerealiseerd, en waar nu De Boshove gepland staat (KLM Aerocarto, met annotaties door de auteur).

het sterrenbos, inmiddels uitgegroeid tot een volwassen exemplaar, *niet* is gekapt – deze boom heeft nog tot in de jaren '50 pal voor een dubbele garage tussen nummer 35 en 37 gestaan, als stille getuige van vroeger tijden.

Tijdens de Tweede Wereldoorlog werd er in het nog onbebouwde deel van het sterrenbos begrijpelijkerwijs flink gekapt, de kachel moest immers branden. Het leverde na de oorlog een relatief kaal terrein op, met her en der zelfs weer wat stuifduintjes.

De grootschalige bouwplannen van de Van Waverens, die oorspronkelijk bijna tot aan de spoorlijn reikten, zijn gelukkig niet verder dan de Schellingerlaan gekomen, en de gemeente heeft het restant van het sterrenbos alsnog kunnen kopen. In de jaren '50, '60 en '70 zien we er een openluchttheater, een zwembad, en twee woonzorgcentra in verschijnen.

Inmiddels is het restant van het sterrenbos buiten de bebouwde kom in beheer bij Utrechts Landschap, waarmee verder gebruik voor woning- of andere bouw is geblokkeerd. En dat is maar goed ook, want inmiddels weten we hoe belangrijk oude bosgronden ('oude bosgroeiplaatsen') zijn, vanwege de biodiversiteit bovengronds, maar zeker ook vanwege het rijk ontwikkelde bodemleven (zelfs als de opstand in het verleden een of meermaals is gekapt). Het meer dan driehonderd jaar oude sterrenbos is grotendeels verdwenen, maar op de restanten ervan, groot en klein, moeten we alleen al om die



Figuur 9: De Wetstein Pfisterlaan in 1942 of 1943. Vooraan de nummers 33-35 en 37-39, precies op de plek van het hart van het sterrenbos (foto Bert van Altena, destijds bewoner van nummer 35).

reden heel zuinig zijn. Dat geldt óók voor de stukken sterrenbos bij het plangebied van de Boshove, en voor de sterrenbosrestanten die langs de oevers van sprengenbeek de Zwoer zijn overgebleven – hier mogen we van de gemeente Utrechtse Heuvelrug een actief beschermingsbeleid verwachten.

Afronding

Het unieke sterrenbos van Sparrendaal heeft veel meegemaakt. Meer dan drie eeuwen geleden als hoogst innovatief naaldbos aangelegd voor de sier, de status, het hout, en waarschijnlijk ook de jacht. Met zijn zestien stralen qua complexiteit behorende tot de top van Nederland. In 1758 in het hart een stijlvolle tuinkamer waar je met gezelschap voor je plezier naartoe wandelde. Rond 1805 ongetwijfeld regelmatig door de Franse generaal Marmont te paard doorkruist, op de snelste route tussen zijn tentenkamp bij Austerlitz en zijn op Sparrendaal toch veel beter gehuisveste zakenrelatie Van Oosthuysen. Vanaf ongeveer 1850 een in toenemende mate verwaarloosd beleggingsobject, laan na laan verliezend tot er nog maar elf over waren. Rond dezelfde tijd toch nog steeds een bezienswaardigheid voor de gewone toerist, die hier vanuit heel Nederland per trein en paardentram naar toe kwam. Kort daarna

weer even privéterrein, de achtertuin van Thurkow. Tijdens de oorlog bron van stookhout. En ten slotte, helaas, bouwterrein voor Driebergen-Noord. Het heeft een fraaie woonwijk opgeleverd, dat moet gezegd. Maar we zijn toch óók wel iets heel moois kwijtgeraakt.

Met dank aan Chris Bor, Hans Havers, Marien en Ruud Ingerman, Mans Kuipers, en Henk Pagnier. Heeft u aanvullingen of correcties op dit stuk, dan hoor ik dat graag op josvanberkum@gmail.com.

Bij dit artikel is een digitale bijlage met veel extra informatie beschikbaar (waaronder digitale hoog-resolutie versies van afbeeldingen uit bovenstaand artikel), te vinden op josvanberkum.nl, en t.z.t. ook op de website van de stichting Driebergen-Rijsenburg Vroeger en Nu. Deze bijlage valt niet onder redactie van het tijdschrift, en is ook niet noodzakelijk om het artikel zelf te kunnen volgen.

Bronnen

- Debie, P. (2022), Sterrenbossen in the Netherlands. *Die Gartenkunst*.
- Gaasbeek, F. (2000), Boscultuur: De esthetische aspecten van bosbouw op de landgoederen Zuilenstein en Amerongen. *Jaarboek Oud Utrecht*.
- Harkes, I. (2026), *Oude bosgroeiplaatsen*. Lezing voor raadsleden van de gemeente Utrechtse Heuvelrug 12 februari.
- Kadaster Archiefviewer.
- Kappers, F. (2014), Het huis van domproost Cornelis van Mierop. *SteenGoed*.
- Kingma, J. (2006), *Buiten wonen: Villawijken in Driebergen 1920-1940*.
- Kuitert, W. (2017), Spruces, pines, and the picturesque in seventeenth century Netherlands. *Studies in the History of Gardens & Designed Landscapes*.
- Provincie Utrecht (2024), *Handreiking oude bosgroeiplaatsen*.
- Steenwijk, D. (1996), *Met de muziek voorop: Driebergen en Rijsenburg 1896-1996*.
- Stichting Behoud van 't Oud (website), *Lonen en prijzen door de eeuwen heen*.
- Woerdeman, T. & Overmars, W. (1984), Parkbossen in de achttiende eeuw. *Groen*.